



improve your life

CE

DE

# ALLBREEZE

LUFTZIRKULATOR



## GEBRAUCHSANLEITUNG

---

Lesen Sie die vorliegende Gebrauchsanleitung aufmerksam durch, bevor Sie das Gerät in Betrieb nehmen oder warten. Halten Sie alle Sicherheitshinweise sorgfältig ein: Eine Nichtbeachtung kann zu Unfällen und oder Schäden führen. Bewahren Sie diese Anleitung für zukünftiges Nachschlagen gut auf.

## ALLGEMEINE BETRIEBS- UND SICHERHEITSHINWEISE

- Verwenden Sie dieses Beatmungsgerät nur wie in diesem Handbuch beschrieben. Jede andere Verwendung, die nicht vom Hersteller empfohlen wird, kann zu Bränden, Stromschlägen oder Verletzungen führen.
- Stellen Sie sicher, dass die Art der Stromversorgung den elektrischen Anforderungen des Lüfters entspricht (220-240 V~50 Hz).
- Dieses Produkt ist kein Spielzeug. Kinder müssen ordnungsgemäß beaufsichtigt werden, um sicherzustellen, dass sie nicht mit dem Gerät spielen.
- Kinder dürfen nicht mit dem Gerät spielen
- Dieses Gerät kann von Kindern ab 8 Jahren und von Personen mit eingeschränkten körperlichen, sensorischen oder geistigen Fähigkeiten oder mangels Erfahrung oder Wissen, wenn sie davon profitieren konnten, unter Vermittlung einer verantwortlichen Person benutzt werden für ihre Sicherheit, Aufsicht oder Anweisungen bezüglich der Verwendung des Ventilators und haben daher die damit verbundenen möglichen Risiken verstanden.
- Reinigung und Wartung, die für den Benutzer bestimmt sind, dürfen nicht von Kindern ohne Aufsicht durchgeführt werden.
- Beschränken Sie nicht die Lufteinlass- und Luftauslassgitter.
- Trennen Sie die Netzstromversorgung, wenn Sie das Gerät nicht benutzen oder reinigen.
- Stellen Sie nichts auf das Produkt; Hängen Sie keine nassen Kleidungsstücke an den Ventilator.
- Achten Sie darauf, dass keine Finger oder Fremdkörper in die Lufteinlass- oder Luftauslassgitter eindringen, da dies einen elektrischen Schlag oder Brand verursachen oder den Ventilator beschädigen kann.
- Um Brände zu vermeiden, blockieren oder manipulieren Sie die Gitter in keiner Weise, während der Ventilator in Betrieb ist.
- **Verwenden Sie das Gerät nicht, wenn Kabel oder Stecker beschädigt sind.** Wenn das Netzkabel beschädigt ist, muss es vom Hersteller oder seinem technischen Kundendienst oder auf jeden Fall von einer Person mit ähnlichen Qualifikationen ersetzt werden, um jegliches Risiko zu vermeiden.
- Stellen Sie sicher, dass das Gerät vom Stromnetz getrennt ist, bevor Sie

- Komponenten entfernen
- Verwenden Sie den Ventilator nicht, wenn er aus großer Höhe fallen gelassen oder in irgendeiner Weise beschädigt wurde. Wenden Sie sich an ein Servicecenter, um den Lüfter überprüfen zu lassen oder elektrische oder mechanische Reparaturen durchzuführen.
- Die häufigste Ursache für Überhitzung ist die Ansammlung von Staub im Gerät. Entfernen Sie Staubansammlungen, indem Sie den Netzstecker ziehen und die Gitter mit Hilfe eines Staubsaugers reinigen.
- Verwenden Sie keine Scheuermittel zur Reinigung des Geräts. Reinigen Sie es mit einem feuchten (nicht nassen) Tuch und lassen Sie es vollständig trocknen, bevor Sie es wegstellen. Ziehen Sie den Stecker aus der Steckdose, bevor Sie Wartungsarbeiten durchführen.
- Um den Ventilator auszuschalten, drehen Sie den Schalter in die Position OFF und ziehen Sie den Stecker aus der Steckdose. Einfach Stecker ziehen. Ziehen Sie nicht am Kabel, wenn Sie den Lüfter ausschalten.
- Stellen Sie nichts auf das Netzkabel und knicken Sie das Kabel nicht.
- Die Verwendung von Verlängerungskabeln wird nicht empfohlen, da das Verlängerungskabel überhitzen und ein Brandrisiko darstellen könnte. Verwenden Sie niemals ein einzelnes Verlängerungskabel, um mehr als ein Gerät zu betreiben.
- Tauchen Sie das Kabel, den Stecker oder andere Elemente des Geräts nicht in Wasser oder andere Flüssigkeiten.
- Berühren Sie den Stecker nicht mit nassen Händen.
- Stellen Sie den Ventilator nicht auf oder in der Nähe von anderen Wärmequellen wie Öfen, Heizkörpern oder anderen wärmeerzeugenden Geräten auf.
- Vermeiden Sie es, das Gerät direkter Sonneneinstrahlung auszusetzen.
- Schließen Sie das Beatmungsgerät erst dann an die Stromversorgung an, wenn es korrekt montiert oder positioniert ist.
- Verlegen Sie das Kabel nicht unter Teppichen. Decken Sie das Kabel nicht mit Decken, Teppichen oder ähnlichem ab. Verlegen Sie das Kabel fern von stark frequentierten Bereichen oder an Orten, an denen es nicht versehentlich herausgezogen werden kann.
- Halten Sie brennbare Materialien wie Möbel, Kissen, Decken, Papiere, Kleidung, Vorhänge usw. in einem Abstand von 1 m von vorne, seitlich und hinten.

- Verwenden Sie den Ventilator nicht in staubigen Umgebungen oder in Gegenwart von brennbaren Dämpfen (z. B. in einer Werkstatt oder Garage).
- Ein Ventilator enthält Teile, die Lichtbögen oder Funken erzeugen. Es sollte nicht in Bereichen verwendet werden, die gefährlich sein könnten, wie z. B. Bereiche mit Brand-, Explosionsgefahr, chemikalienhaltiger oder feuchtigkeitshaltiger Atmosphäre.
- Verwenden Sie den Ventilator nicht in unmittelbarer Nähe von Badewannen, Duschen, Waschbecken und Schwimmbecken.
- Verwenden Sie den Ventilator in einem gut belüfteten Bereich.
- Stellen Sie den Ventilator nicht unter eine Steckdose.
- Nicht im Freien verwenden.

**AUFMERKSAMKEIT:**

**DER ON/OFF-SCHALTER IST NICHT DAS EINZIGE MITTEL, UM DIE STROMVERSORGUNG ZU UNTERBRECHEN.**

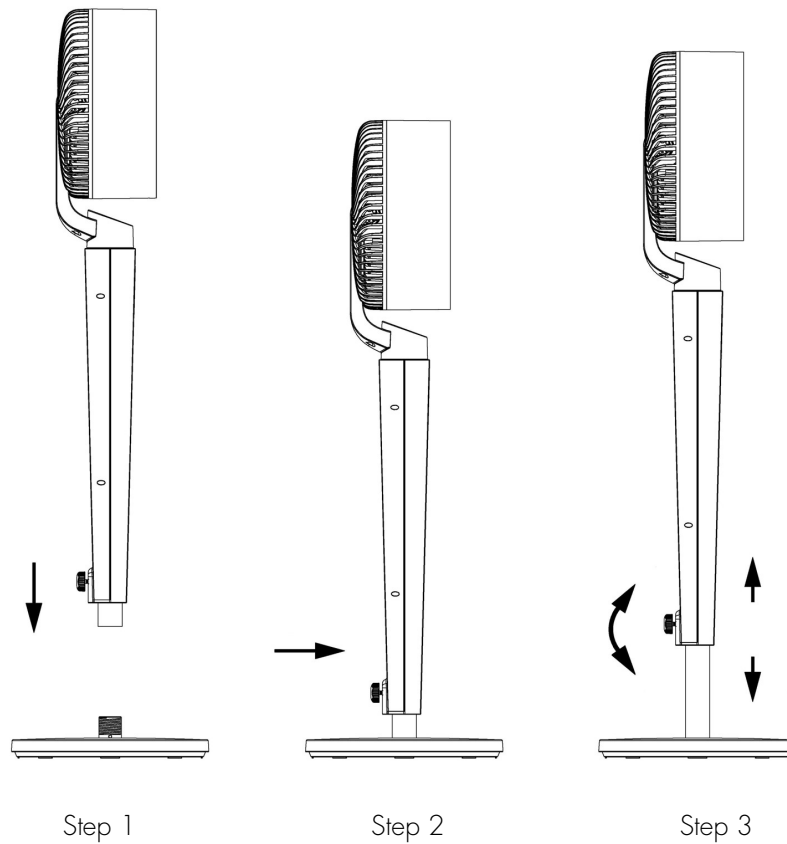
**WENN SIE DAS GERÄT NICHT VERWENDEN, BEWEGEN ODER WARTEN, ZIEHEN SIE IMMER DEN STECKER AUS DER STECKDOSE.**

- Verwenden Sie das Gerät nicht auf weichen Oberflächen, wie z. B. einem Bett, wo die Gitter bedeckt sein könnten. Stellen Sie den Ventilator während des Betriebs immer auf eine stabile, ebene Fläche, um ein Umkippen des Ventilators zu vermeiden. Verlegen Sie das Kabel so, dass der Lüfter oder andere Gegenstände nicht darauf aufliegen.
- Ziehen Sie immer den Stecker, wenn das Gerät nicht benutzt wird.
- Um Unfälle zu vermeiden, schalten Sie das Gerät unbeaufsichtigt aus.
- Im Falle von Anomalien (anomale Geräusche oder ungewöhnlicher Geruch), schalten Sie das Gerät sofort aus, versuchen Sie nicht, es zu reparieren, und bringen Sie es zum örtlichen autorisierten technischen Kundendienst.

## PRODUKTMONTAGE

Bevor Sie das Gerät in Betrieb nehmen, müssen Sie das Produkt wie folgt zusammenbauen:

- Step 1: Lösen Sie die Schraube an der Basis und befestigen Sie das Zirkulatorgehäuse.
- Step 2: Schrauben Sie das Gerät mit der Schraube an der Rückseite des Umwälzkörpers fest.
- Step 3: Lösen oder ziehen Sie die Schraube fest, um die Höhe des Produkts anzupassen, und ziehen Sie die Schraube dann fest an, um den Luftzirkulator auf der gewünschten Höhe zu fixieren.

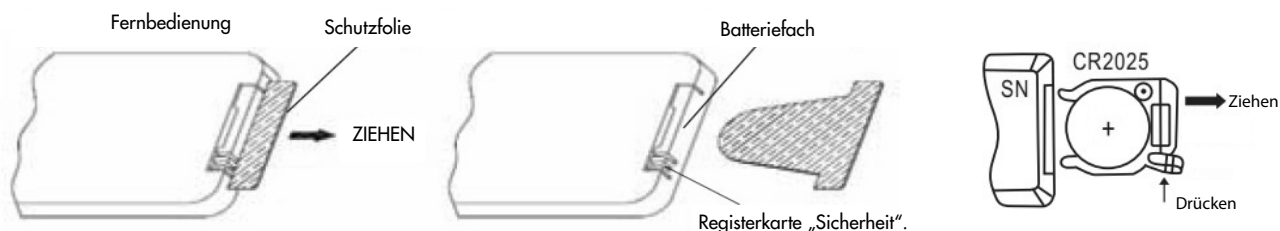


# FUNKTIONSPRÜFUNG

## MIT DER FERNBEDIENUNG

### So legen Sie die Batterie in die Fernbedienung ein

Entfernen Sie die Sicherheitslasche aus Kunststoff. Öffnen Sie das Batteriefach an der Seite der Fernbedienung, indem Sie die Abdeckung nach außen ziehen. Legen Sie die Batterie in die Tür ein und achten Sie dabei auf die richtige Polarität. Setzen Sie die Tür in die Fernbedienung ein.



Verwenden Sie eine Lithium/Mangan-Knopfzelle, Modell-Nr. CR2025 -3 V (mitgeliefert), konform mit Batterierichtlinie Nr. 2006/66/EG und Änderungen durch Richtlinie 2013/56/EU.

Verwenden Sie keine neuen Batterien mit leeren Batterien. Wenn die Fernbedienung längere Zeit nicht verwendet wird, entfernen Sie die Batterie. Achten Sie darauf, den Akku ordnungsgemäß zu entsorgen.

## WARNHINWEISE FÜR BATTERIEN

- Batterien sollten keinen Wärmequellen wie Feuer, Sonne oder ähnlichen Quellen ausgesetzt werden;
- Entfernen Sie die Batterien, wenn sie sich zu erwärmen beginnen oder wenn Sie wissen, dass Sie das Gerät längere Zeit nicht benutzen werden. Die Batterien müssen richtig in das Batteriefach eingesetzt werden.
- Wenn Sie die Batterien entfernen, weil sie das Ende ihrer Lebensdauer erreicht haben oder beschädigt sind, beachten Sie die geltenden nationalen Entsorgungsvorschriften (siehe unten);
- Im Falle eines Batterieflüssigkeitslecks entfernen Sie alle Batterien und achten Sie darauf, dass die ausgelaufene Flüssigkeit nicht mit Haut oder Kleidung in Berührung kommt. Wenn Batterieflüssigkeit auf Ihre Haut oder Kleidung gelangt, waschen Sie die Haut sofort mit Wasser ab. Reinigen Sie das Batteriefach vor dem Einlegen neuer Batterien gründlich mit einem trockenen Papiertuch oder befolgen Sie die Reinigungsempfehlungen des Batterieherstellers. Verwenden Sie nur Batterien der gleichen Größe und des gleichen Typs.

**Achtung:** Explosionsgefahr, wenn die Batterie durch einen anderen als den angegebenen Typ ersetzt wird.

Die unsachgemäße Verwendung von Batterien kann dazu führen, dass sie auslaufen, überhitzen oder explodieren. Diese Flüssigkeit ist ätzend und kann giftig sein. Es kann Haut- und Augenverbrennungen verursachen und ist bei Einnahme schädlich.

### Um das Verletzungsrisiko zu verringern:

- Bewahren Sie Batterien außerhalb der Reichweite von Kindern auf.
- Batterien nicht erhitzen, öffnen, durchstechen, schneiden oder ins Feuer werfen.
- Mischen Sie keine alten und neuen Batterien oder Batterien unterschiedlichen Typs
- Lassen Sie keine Metallgegenstände liegen, die mit den Batteriepolen in Kontakt kommen und sich daher erhitzen und/oder Verbrennungen verursachen könnten.

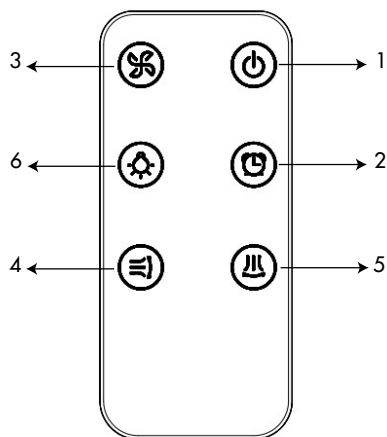


## HINWEISE ZUR VORSCHRIFTSGEMÄSSEN ENTSORGUNG VON BATTERIEN GEMÄSS EU-RICHTLINIE 2006/66/EG und Änderungen der Richtlinie 56/2013/EU

Wechseln Sie entladene Batterien aus. Batterien dürfen nach ihrer Nutzungsdauer nicht mit dem Hausmüll entsorgt werden. Verbrauchte Batterien müssen an einer Sammelstelle für Batterien oder bei einem Händler, der diesen Service anbietet, abgegeben werden. Die getrennte Entsorgung von Batterien schont die Umwelt und verhindert gesundheitliche Beeinträchtigungen als Folge einer unsachgemäßen Abfallbeseitigung. Außerdem ermöglicht das Recycling der darin enthaltenen Materialien eine erhebliche Ressourcen- und Energieeinsparung. Als Hinweis auf die Verpflichtung zur getrennten Entsorgung ist auf Batterien das Symbol der durchgestrichenen Abfalltonne abgebildet. Eine unsachgemäße Beseitigung von Batterien durch den Anwender wird mit Geldstrafen entsprechend der gesetzlichen Regelungen geahndet.

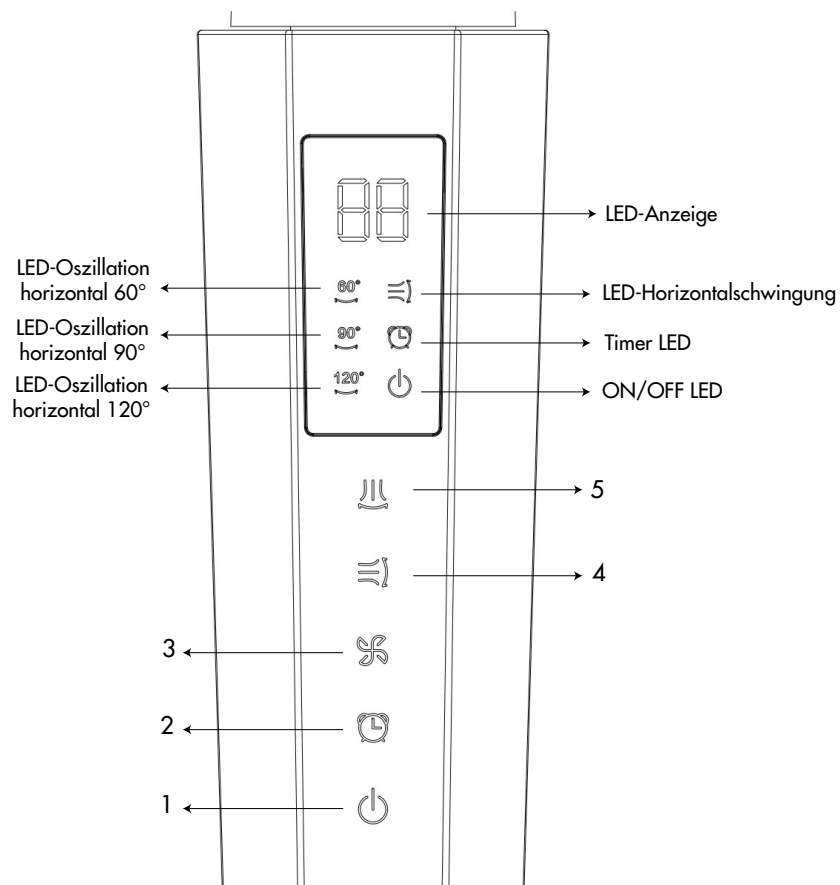
FÜR EINE OPTIMALE FUNKTION DER FERNBEDIENUNG RICHTEN SIE DEN SENDERKOPF AUF DEN EMPFÄNGER, DER AM LÜFTER POSITIONIERT IST.

### STEUERUNG MIT DER FERNBEDIENUNG



- 1. ON/OFF Taste
- 2. Timer taste
- 3. Fan Speed Taste
- 4. Automatischer Vertikalschwenk Taste
- 5. Horizontaler automatischer Schwenk Taste
- 6. Displaybeleuchtung Taste

### STEUERUNG VOM BEDIENFELD



#### 1. ON/OFF-TASTE

Nach dem Anschließen des Kabels an die Stromversorgung wechselt der Luftumwäler in den Standby-Modus. Drücken Sie diese Taste auf dem Bedienfeld oder der Fernbedienung, um das Gerät ein- und auszuschalten. Beim Einschalten beträgt die Standard-Lüftergeschwindigkeit 4 und auf dem Display erscheint 04. Die entsprechende LED leuchtet auf dem Display.

## 2. TIMER-TASTE

Bei eingeschaltetem Gerät, Drücken Sie diese Taste auf dem Bedienfeld oder der Fernbedienung, um den Sleep-Timer des Geräts einzustellen. Das Einstellintervall beträgt bis zu 12 Stunden, bei jedem Tastendruck beträgt der Einstellschritt 1 Stunde. Auf dem Display leuchtet die entsprechende LED.

## 3. LÜFTERGESCHWINDIGKEITSTASTE (Lüftergeschwindigkeit)

Drücken Sie diese Taste auf dem Bedienfeld oder der Fernbedienung, um die Lüftergeschwindigkeit zwischen 1 und 24 Geschwindigkeiten auszuwählen. Auf dem Display erscheint die Nummer der gewählten Geschwindigkeit. Auf dem Display leuchtet die entsprechende LED.

## 4. SCHLÜSSEL Automatische vertikale Oszillation BIS ZU 86°

Drücken Sie diese Taste auf dem Bedienfeld oder der Fernbedienung, um die vertikale automatische Schwenkfunktion des Geräts ein- oder auszuschalten. Auf dem Display leuchtet die entsprechende LED.

## 5. TASTE Automatische horizontale Oszillation BIS ZU 60° - 90° - 120°

Drücken Sie diese Taste auf dem Bedienfeld oder der Fernbedienung, um die automatische horizontale Oszillationsfunktion des Ventilators des Geräts zu aktivieren oder zu deaktivieren, der standardmäßig mit einer 60°-Oszillation arbeitet. Drücken Sie ein zweites Mal, um die 90°-Schwenkfunktion auszuwählen, und drücken Sie ein drittes Mal, um die 120°-Horizontalschwenkfunktion zu aktivieren. Durch ein viertes Drücken wird die automatische Oszillation deaktiviert. Die LEDs auf dem Display leuchten entsprechend der getroffenen Auswahl.

Um die Displaybeleuchtung zu aktivieren oder zu deaktivieren, drücken Sie die Lichttaste auf der Fernbedienung.

# WARTUNG UND PFLEGE

## ACHTUNG!

Ziehen Sie vor Beginn der Reinigungs- und Wartungsarbeiten den Stecker aus der Steckdose.

WICHTIG: TAUCHEN SIE DEN LÜFTER NICHT IN WASSER.

### 1. Reinigung des Gehäuses

Schalten Sie den Lüfter aus und ziehen Sie den Stecker, bevor Sie mit der Reinigung beginnen. Verwenden Sie ein weiches Tuch, um Staub vom Produkt zu entfernen. Wenn dies nicht ausreicht, verwenden Sie ein weiches Tuch, das mit Wasser und einem neutralen Reinigungsmittel bei einer Temperatur unter 40 °C angefeuchtet ist.

Lassen Sie das Gerät vollständig trocknen, bevor Sie es verwenden.

Verwenden Sie keine ätzenden Reiniger oder Lösungsmittel wie Benzin. Waschen Sie das Gerät nicht mit Wasser. Verwenden Sie bei der Reinigung keine Öle, Chemikalien oder andere Gegenstände, die die Oberfläche beschädigen könnten.

Verwenden Sie einen Staubsauger, um Staub von den Lufteinlass- und Luftauslassgittern zu entfernen.

### 2. Aufbewahrung

Ziehen Sie bei Nichtgebrauch den Netzstecker und bewahren Sie das Gerät zusammen mit dieser Anleitung in der Originalverpackung an einem kühlen, gut belüfteten Ort auf.

### 3. Für maximale Sicherheit des Gerätes sollten Sie periodisch den Zustand des Netzkabels prüfen; falls es durch den Gebrauch beschädigt ist, wenden Sie sich bitte an unseren Kundendienst.



## HINWEIS FÜR DIE KORREKTE ENTSORGUNG DES PRODUKTS IN ÜBEREINSTIMMUNG MIT DEREUROPEÄISCHEN RICHTLINIE 2012/19/EU

Lebensdauer darf das Gerät nicht zusammen mit dem Hausmüll entsorgt werden. Bringen Sie das Gerät in die entsprechenden Sammelstellen in Ihrem Wohnort oder zu Geschäften, die diesen Service anbieten. Die getrennte Entsorgung von elektrischen und elektronischen Geräten verhindert Umwelt- und Gesundheitsschäden, die durch unsachgemäße Entsorgung entstehen. Zudem können die Komponenten ggf. recycelt werden, um Energie und Rohstoffe zu sparen. Diese Geräte sind in jedem Fall getrennt zu entsorgen und das Symbol mit dem durchkreuzten Mülleimer weist Sie genau darauf hin.





improve your life

[www.argoclima.com](http://www.argoclima.com)

Argoclima übernimmt keine Verantwortung für Fehler oder Ungenauigkeiten im Inhalt dieses Handbuchs und behält sich das Recht vor, jederzeit und ohne Vorankündigung Änderungen an diesem Handbuch vorzunehmen, die für technische oder kommerzielle Anforderungen als angemessen erachtet werden.